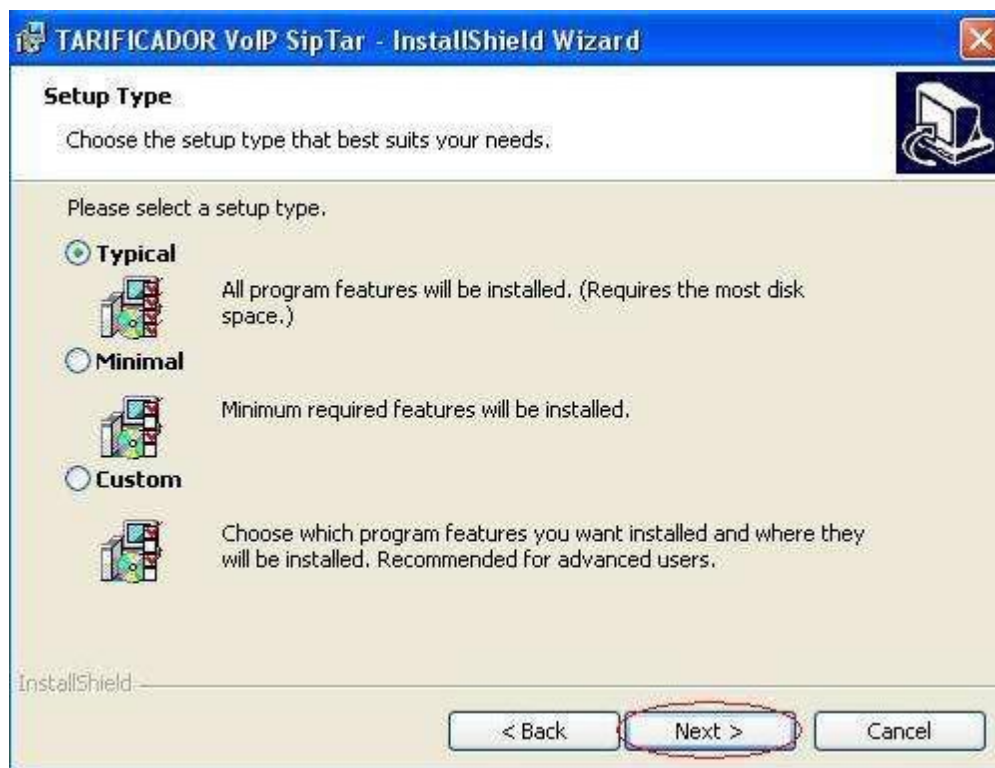


MANUAL CONFIGURACION SIPTAR Y ADAPTADOR VOIP

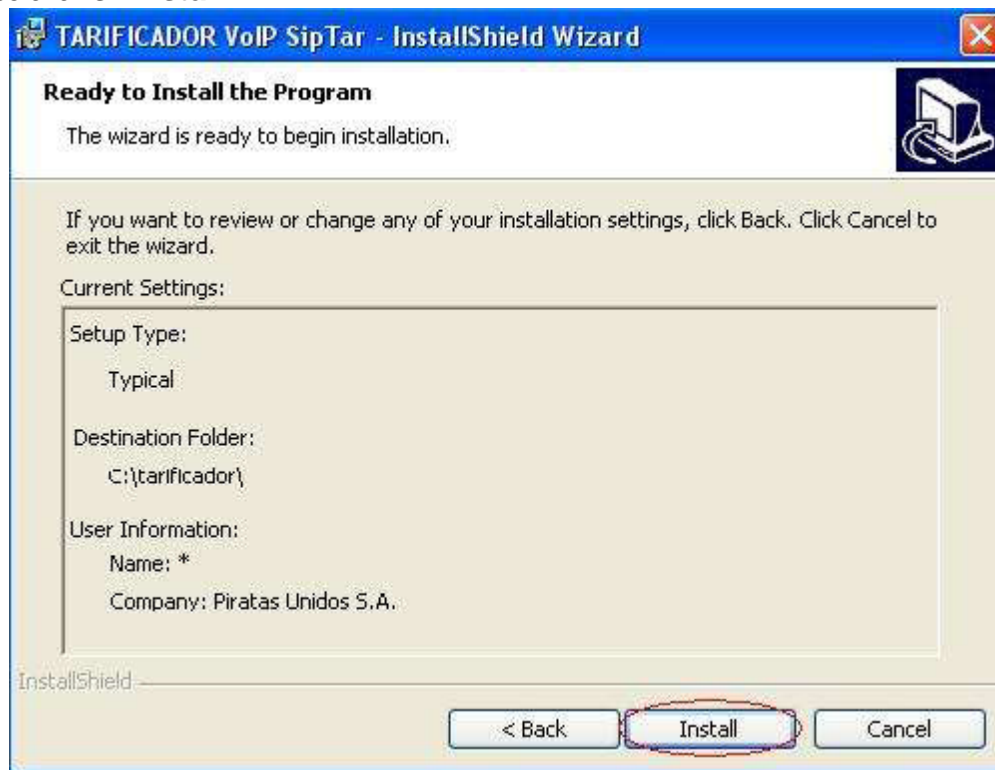
Para una correcta configuración del tarificador **SipTar** y de las cuentas en su adaptador Voip debemos seguir los siguientes pasos:

1. Debemos obtener una cuentas solicitándola mediante la página Web.
2. Descargamos el archivo Tarificador ó SipTar
3. Instalamos el programa en el computador principal desde el cual se va a llevar el control así:

Ejecutamos el programa e iniciamos la instalación del tarificador SipTar, y damos click en Next.



Damos click en **Install**.



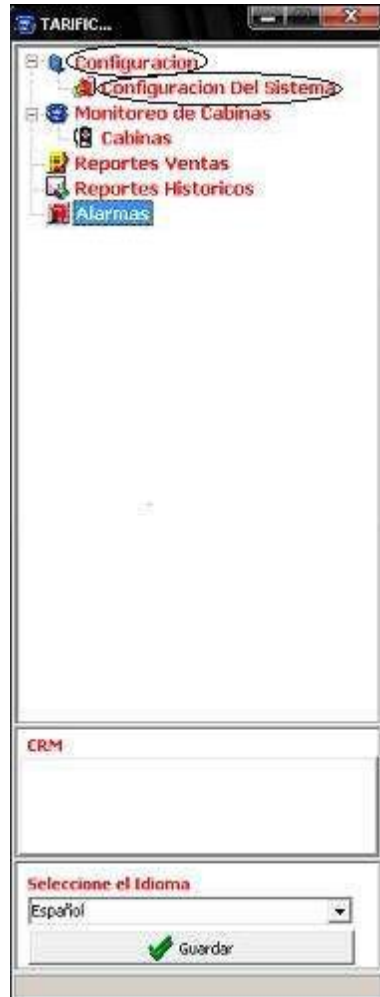
Luego que ha terminado el proceso de instalación damos click en **Finish**



En el escritorio se nos crean dos iconos llamados **Reportes y Tarificador**, damos doble

click en Tarifador para iniciar el programa.

Luego damos doble click en **Configuración** y posteriormente en **Configuración del Sistema**.



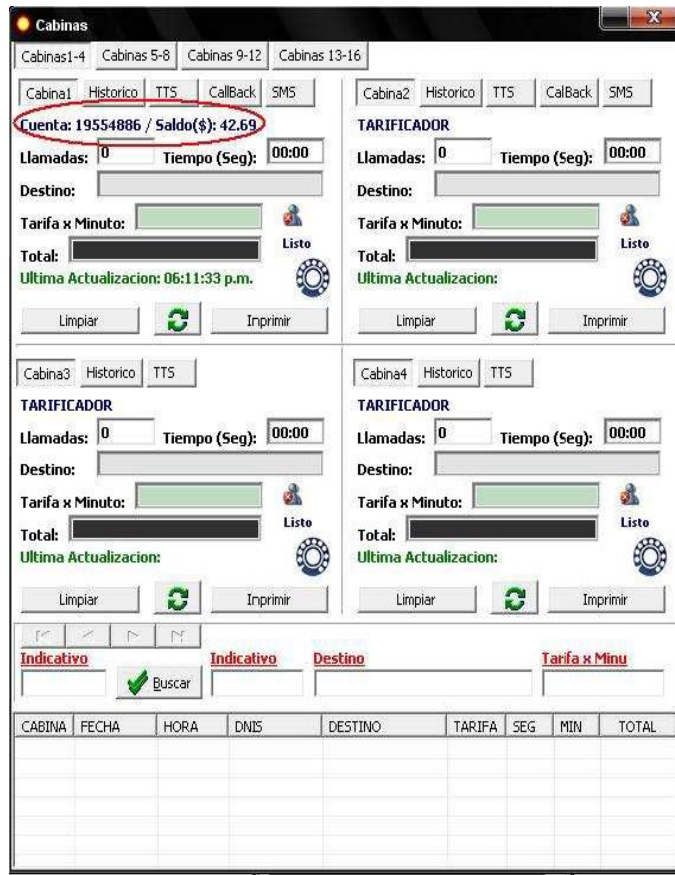
En este paso vamos a configurar las cuentas en el tarifador, esto es muy importante, pues al terminar esta configuración el linksys queda en un 80% configurado automáticamente de la manera correcta, el faltante es manual y lo veremos mas adelante.

1. Damos click en la pestaña que dice **Cabinas**, para que nos salga la imagen que vemos abajo.
2. Damos click en la pestaña **EDITAR**, esto para que se nos activen los campos para hacer los cambios.
3. Seleccionamos la cabina que vamos a configurar.
4. En **USUARIO** escribimos el número de nuestra cuenta.

5. En **PASSWORD** ingresamos la contraseña correspondiente a la cuenta.
6. En **GATEWAY** seleccionamos la marca del adaptador Voip que posea, sea Linksys, Sipura u otro.
7. Seleccionamos la línea que vamos a configurar; Cabina1 seria igual a line0, Cabina2 seria igual a line1.
8. **DIRECCION IP** debe ir la IP que tenga configurada el adaptador Voip, debemos tener en cuenta que esa IP debe ser estática y no dinámica.
9. **PORT** se configura automáticamente cuando selecciona line.
10. Por ultimo damos click en **SALVAR**, y cerramos la ventana.
11. De esta forma hemos configurado el tarifificador SipTar con las cuentas, y por ende el 80% de la configuración del adaptador Voip.



Ahora damos click en **Monitoreo de Cabinas**, luego en **Cabinas**, y así podemos ver nuestras cabinas configuradas como se ve en la siguiente imagen, donde también podremos ver el saldo que nos queda en tiempo real.




Botón Limpiar: Este botón permite limpiar el contenido de esta cabina, este botón se debe utilizar luego de facturar la llamada para dejar limpia la cabina para el próximo cliente.

Botón Actualizar: Esta opción te permite actualizar el tarificador, lo cual es muy útil una vez haya terminado la llamada que se encontraba en curso.

INDICATIVOS: Esta ventana se puede administrar todo lo relacionado con el precio de venta de todos los destinos.

Debes tener en cuenta el valor de la **TRM** (valor del USD en la moneda de tu País. Para definir los precios de cada destino, puedes utilizar el **ADMINISTRADOR DE PRECIOS DE VENTA** en el cual puedes buscar un indicativo y definir el mismo precio para todos los destinos que comienzan por dicho indicativo ó simplemente definir un

mismo precio para todos los destinos.



CONFIGURACION

Indicativos y Utilidades Cabinas Empresa Configuración Varios Envío em: < >

Configuracion de Indicativos

INDICATIVO: 1

DESTINO: USA

PRECIO_VENTA: 400

TRM: 1

BUSCAR INDICATIVO

COD	DESTINO	PRECIO_VENTA
1	USA	400
1201	USA Jersey City Ne	400
1202	USA (Washington DC	400

Cargar Cambios en Memoria

Administrador de Precios de Venta

Indicativos que comienzan con: Todos

Precio de Venta: 0

Si deseas definir un precio diferente para un destino en particular, por ejemplo deseas hacer una promoción para **España Madrid** entonces solo debes buscar el destino y cambiar el precio de venta únicamente para dicho destino, sin que cambien los precios de los otros destinos de España.

Después seleccionas el botón guardar registro y listo, cuando tus clientes llamen a España Madrid, el tarifador cobrará el valor que definiste.

CONFIGURACION

Indicativos y Utilidades | Cabinas | Empresa | Configuración Varios | Envío emi

Configuración de Indicativos

INDICATIVO: 3491
 DESTINO: España Madrid
 PRECIO VENTA: 300
 TRM: 1 Guardar TRM

BUSCAR INDICATIVO
 34

COD	DESTINO	PRECIO_VENTA
34871	Spain - Balearic Island	400
3491	España Madrid	400
34922	España Santa Cruz	400

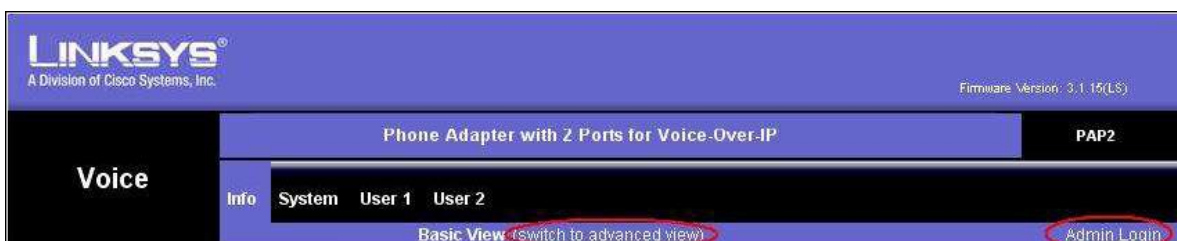
Administrador de Precios de Venta

Indicativos que comienzan con: Todos
 Precio de Venta: 0

Bueno, ahora vamos a pasar a terminar de configurar el adaptador Voip, en este caso un Linksys Pap2.

Debemos entrar vía Web al linksys ingresando la dirección IP en el navegador, tal cual como si estuviéramos entrando a una pagina solo que en este caso serian números.

Ya dentro del linksys damos click en **Admin Login** y posteriormente en **switch to advanced view**; de esta forma obtenemos todas las pestañas para terminar de configurar nuestro Linksys.





En la pestaña **Info** podremos encontrar la dirección IP de Linksys, al igual que la Mascara de Red entre otras, estas direcciones las copiamos y posteriormente las vamos a reemplazar en la pestaña **System**.

The screenshot shows the Linksys web interface. At the top, it says "LINKSYS A Division of Cisco Systems, Inc." and "Firmware Version: 3.1.15(LS)". The main navigation bar includes "Voice", "Phone Adapter with 2 Ports for Voice-Over-IP", and "PAP2". Below this, there are tabs for "Info", "System", "SIP", "Provisioning", "Regional", "Line 1", "Line 2", "User 1", and "User 2". The "Info" tab is selected, showing "Advanced View (switch to basic view)" and a "User Login" link. The "System Information" section displays the following details:

DHCP:	Disabled	Current IP:	192.168.0.100
Host Name:	LinksysPAP	Domain:	
Current Netmask:	255.255.255.0	Current Gateway:	192.168.0.1
Primary DNS:	192.168.0.1		
Secondary DNS:			

A continuación vamos a configurar el Linksys con una dirección IP estática “las direcciones IP estáticas tanto en el PC donde se configura el tarificador SipTar como en el Linksys es muy importante, pues estos dos se conectan por medio de estas direcciones”.

En el **DHCP** debemos señalar para que quede en **NO**.

En **Static IP, Netmask, Gateway, Primary DNS, Secondary DNS** debemos poner lo que anotamos de la pestaña **Info**.

Syslog Server y Debug Server, debemos poner la dirección IP que tiene el PC en el cual esta configurado el tarificador SipTar.

En **Debug Level** debemos seleccionar para que quede en 3.

Y damos click en **Salvar** para cargar los cambios efectuados en el Linksys.

Voice

Info System SIP Provisioning Regional Line 1 Line 2 User 1 User 2

Advanced View (switch to basic view) [User Login](#)

System Configuration

Restricted Access Domains:

Enable Web Server: yes no Web Server Port:

Enable Web Admin Access: yes no Admin Passwd:

User Password:

Internet Connection Type

DHCP: no yes

Static IP: NetMask:

Gateway:

Optional Network Configuration

HostName: Domain:

Primary DNS: Secondary DNS:

DNS Server Order: DNS Query Mode:

Syslog Server: Debug Server:

Debug Level: Primary NTP Server:

Secondary NTP Server:

CISCO SYSTEMS

Ya tenemos configurado el Linksys con una dirección IP estática, ahora procederemos a terminar de configurar las cuentas.

Así que damos click en **line1** o **line2**, depende como se hayan configurado las cuentas en el tarifador SipTar.

Acá realmente son pocos los cambios a realizar, solo debemos ingresar en unos casos los **proxys**, y en **Use Outbound Proxy** lo ponemos en **YES**; lo demás en este punto ya esta configurado automáticamente desde la configuración del tarifador.

Proxy and Registration

Proxy:

Outbound Proxy:

Register: yes no

Register Expires:

Use DNS SRV:

Proxy Fallback Intvl:

Voice Mail Server:

Use Outbound Proxy: yes no

Use OB Proxy In Dialog: yes no

Make Call Without Reg: no yes

Ans Call Without Reg: no yes

DNS SRV Auto Prefix:

Proxy Redundancy Method:

Mailbox Subscribe Expires:

Subscriber Information

Display Name:

Password:

Auth ID:

Mini Certificate:

SRTP Private Key:

User ID:

Use Auth ID: no yes

Por ultimo configuramos el Dial Plan, que sirve para determinar el modo de marcado

que vamos a utilizar, acá simplemente reemplazamos por el Dial Plan que corresponda a nuestro Departamento.

Dial Plan	Dial Plan: <input type="text" value="<2:005742>xxxxxx <3:005743>xxxxxx <4:005744>xxxxxx "/>
FXS Port Polarity Configuration	Enable IP Dialing: <input type="text" value="no"/> Emergency Number: <input type="text"/>
	Idle Polarity: <input type="text" value="Reverse"/> Caller Conn Polarity: <input type="text" value="Forward"/>
	Callee Conn Polarity: <input type="text" value="Forward"/>
<input type="button" value="Save Settings"/> <input type="button" value="Cancel Settings"/>	

Dial Plan Medellín	(<05:57>xxxxxxx. <07:57>xxxxxxx. <09:57>xxxxxxx. <005:>xxxxxxx. <007:>xxxxxxx. <009:>xxxxxxx. <3:573>xxxxxxx <:574>xxxxxx)
Dial Plan Cali	(<05:57>xxxxxxx. <07:57>xxxxxxx. <09:57>xxxxxxx. <005:>xxxxxxx. <007:>xxxxxxx. <009:>xxxxxxx. <3:573>xxxxxxx <:572>xxxxxx)
Dial Plan Bogotá	(<05:57>xxxxxxx. <07:57>xxxxxxx. <09:57>xxxxxxx. <005:>xxxxxxx. <007:>xxxxxxx. <009:>xxxxxxx. <3:573>xxxxxxx <:571>xxxxxx)
Dial Plan Costa	(<05:57>xxxxxxx. <07:57>xxxxxxx. <09:57>xxxxxxx. <005:>xxxxxxx. <007:>xxxxxxx. <009:>xxxxxxx. <3:573>xxxxxxx <:575>xxxxxx)
Dial Plan Llanos	(<05:57>xxxxxxx. <07:57>xxxxxxx. <09:57>xxxxxxx. <005:>xxxxxxx. <007:>xxxxxxx. <009:>xxxxxxx. <3:573>xxxxxxx <:578>xxxxxx)

Damos click en **Save Settings** para cargar de nuevo los cambios.

De esta forma hemos terminado la configuración del Tarificador SipTar y el Adaptador Voip a la vez.

Ya podemos empezar a disfrutar de los servicios que nos ofrece la telefonía IP y